

Nasz znak: ZM-JRP.0422.22.3.3.2020.DC

Żywiec, dn. 28.01.2020r.

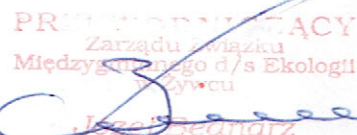
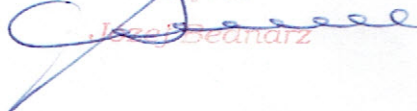
**Pracownia Inżynierska Projekt s.c.**  
**Krężel Marian, Krężel Marta,**  
**Krężel Maciej**  
ul. T. Sixta 5/407  
43-300 Bielsko-Biała

*Dotyczy: Uzgodnienia lokalizacji kładki pieszo-rowerowej w gm. Rajcza.*

W odpowiedzi na Państwa pismo L.dz.03/2020 z wyjaśnieniami projektu kładki pieszo-rowerowej w gm. Rajcza Związek Międzygminny ds. Ekologii w Żywcu informuje, iż uzgadnia w/w projekt pod następującymi warunkami, omówionymi na spotkaniu w ZMGE:

- Na odcinku rurociągu tłoczego PE o Dz 160mm przebiegającym w bezpośrednim zasięgu oddziaływania przedmiotowej inwestycji, przed rozpoczęciem zasadniczych prac związanych z budową kładki należy wykonać przekopy kontrolne w celu ustalenia dokładnej głębokości i miejsca jego posadowienia, a w miejscach tego wymagających stosownie zabezpieczyć rurą stalową, dwudzielną chroniąc go przed ewentualnym uszkodzeniem, które może nastąpić w trakcie prowadzenia robót budowlanych przy budowie kładki i umacnianiu brzegu.
- Umocnienie skarpy pod kładką w okolicy rurociągu tłoczego należy wykonać kamieniem łamanym 30 cm na betonie, a nie narzutem gładkim z głazów.
- Po wykonaniu prac budowlanych związanych z realizacją kładki, umocnieniem brzegów należy przeprowadzić próbę ciśnieniową całego odcinka rurociągu tłoczego PE o Dz 160mm tj. od pompowni ścieków zlokalizowanej na lewym brzegu aż do istniejącej studni rozprężnej zlokalizowanej na prawym brzegu z udziałem przedstawiciela Związku Międzygminnego. W przypadku stwierdzenia nieszczelności (negatywny wynik z próby szczelności) na koszt Inwestora będzie przeprowadzenie niezbędnych prac naprawczych rurociągu tłoczego.

**Z poważaniem**

Otrzymują:

1. Adresat
2. a/a

Związek Międzygminny ds. Ekologii  
ul. Ks. Pr. St. Słonki 22  
34 – 300 Żywiec  
tel. +48 33 861 28 98  
fax +48 33 860 20 53

e mail: [biuro@zmge.zywiec.pl](mailto:biuro@zmge.zywiec.pl)  
[www.zmge.zywiec.pl](http://www.zmge.zywiec.pl)



**REGIONALNY DYREKTOR  
OCHRONY ŚRODOWISKA  
W KATOWICACH**

Katowice, 18 grudnia 2019 r.

WPN.670.149.2019.DS.1

**Postanowienie**

Na podstawie art. 122f ustawy z dnia 14 czerwca 1960 r. Kodeks postępowania administracyjnego (Dz. U. z 2018, poz. 2096, z późn. zm.), na wniosek z 10 grudnia 2019 r. Pana Macieja Kręzła z Pracowni Inżynierskiej PROJEKT s.c. Kręzel Marian, Kręzel Marta, Kręzel Maciej w Bielsku-Białej, ulica Sixta 5/407 - Pełnomocnika Gminy Rajcza, w sprawie wydania zaświadczenia o braku sprzeciwu dla prowadzenia działań związanych z budową kładki pieszo-rowerowej nad rzeką Woda Ujsolska w parku w Rajczy, w ramach zadania pn.: „Opracowanie dokumentacji projektowo-kosztorysowej dla budowy kładki pieszo-rowerowej na Wodzie Ujsolskiej w parku w Rajczy”, realizowanych na dz. nr 10301/123; 10312/11; 10301/117; 10301/118,

**zaświadcza się,**

że Regionalny Dyrektor Ochrony Środowiska w Katowicach w ciągu 30 dni od daty wpływu (9 listopada 2019 r.) kompletnego zgłoszenia Macieja Kręzła z Pracowni Inżynierskiej PROJEKT s.c. Kręzel Marian, Kręzel Marta, Kręzel Maciej w Bielsku-Białej, dotyczącego prowadzenia działań związanych z budową kładki pieszo-rowerowej nad rzeką Woda Ujsolska w parku w Rajczy, w ramach zadania pn.: „Opracowanie dokumentacji projektowo-kosztorysowej dla budowy kładki pieszo-rowerowej na Wodzie Ujsolskiej w parku w Rajczy”, realizowanych na dz. nr 10301/123; 10312/11; 10301/117; 10301/118, nie wniósł sprzeciwu w trybie art. 118 Ustawy z dnia 16 kwietnia 2004 r. o ochronie przyrody (Dz. U. z 2018 r. poz. 1614 z późn. zm).

Data milczącego załatwienia sprawy przypada na dzień 9 grudnia 2019 r.

**Pouczenie**

Od niniejszego postanowienia służy stronom zażalenie do Generalnego Dyrektora Ochrony Środowiska za pośrednictwem Regionalnego Dyrektora Ochrony Środowiska w Katowicach w terminie 7 dni od daty jego otrzymania.

Zgodnie z art. 57 § 5 pkt 2 Kpa informuję, że w przypadku wnoszenia zażalenia w drodze przesyłki pocztowej czynność ta będzie skuteczna poprzez jej nadanie w polskiej placówce pocztowej operatora wyznaczonego w rozumieniu ustawy z dnia 23 listopada 2012 r. - Prawo pocztowe albo placówce pocztowej operatora świadczącego pocztowe usługi powszechne w innym państwie członkowskim Unii Europejskiej, Konfederacji Szwajcarskiej albo państwie członkowskim Europejskiego Porozumienia o Wolnym Handlu (EFTA) - stronie umowy o Europejskim Obszarze Gospodarczym.



**up. Regionalnego Dyrektora  
Ochrony Środowiska w Katowicach**

**Adam Jurzykowski**  
**zł. Naczelnik Wydziału Ochrony Przyrody i Obszarów  
Natura 2000**



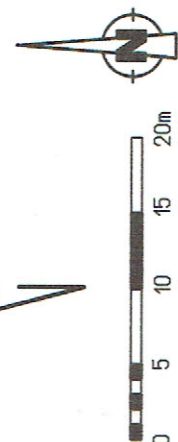
X=5486000  
Y=6679700

# PARK W RAJCZY

W razie kolizji z liniami siłownymi, napowietrzną należy wykonać prace budowlane w celu wyłączenia linii z eksploatacji. W tym celu należy wykonać prace budowlane w celu wyłączenia linii z eksploatacji. W tym celu należy wykonać prace budowlane w celu wyłączenia linii z eksploatacji.

Uzgodnienie jest ważne przez ..... miesięcy  
W obszarze opracowania nie występują urządzenia  
Nr uzgodnienia: 48100/4450/19 z dnia 3.10.2019  
ul. Franciszka 10A, 40-506 Katowice  
i Obsługi Klienta  
Zarządzenie Zasobami Sieci IT  
Wydział Zarządzania Zasobami Infrastuktury  
Orange Polska S.A.

Właściciel: Tomaszowski  
Czytelny podpis  
Wydział Ewidencji i Zarządzania  
Dokumentacja Infrastuktury Katowice  
kosztorys i staraniem Inwestora



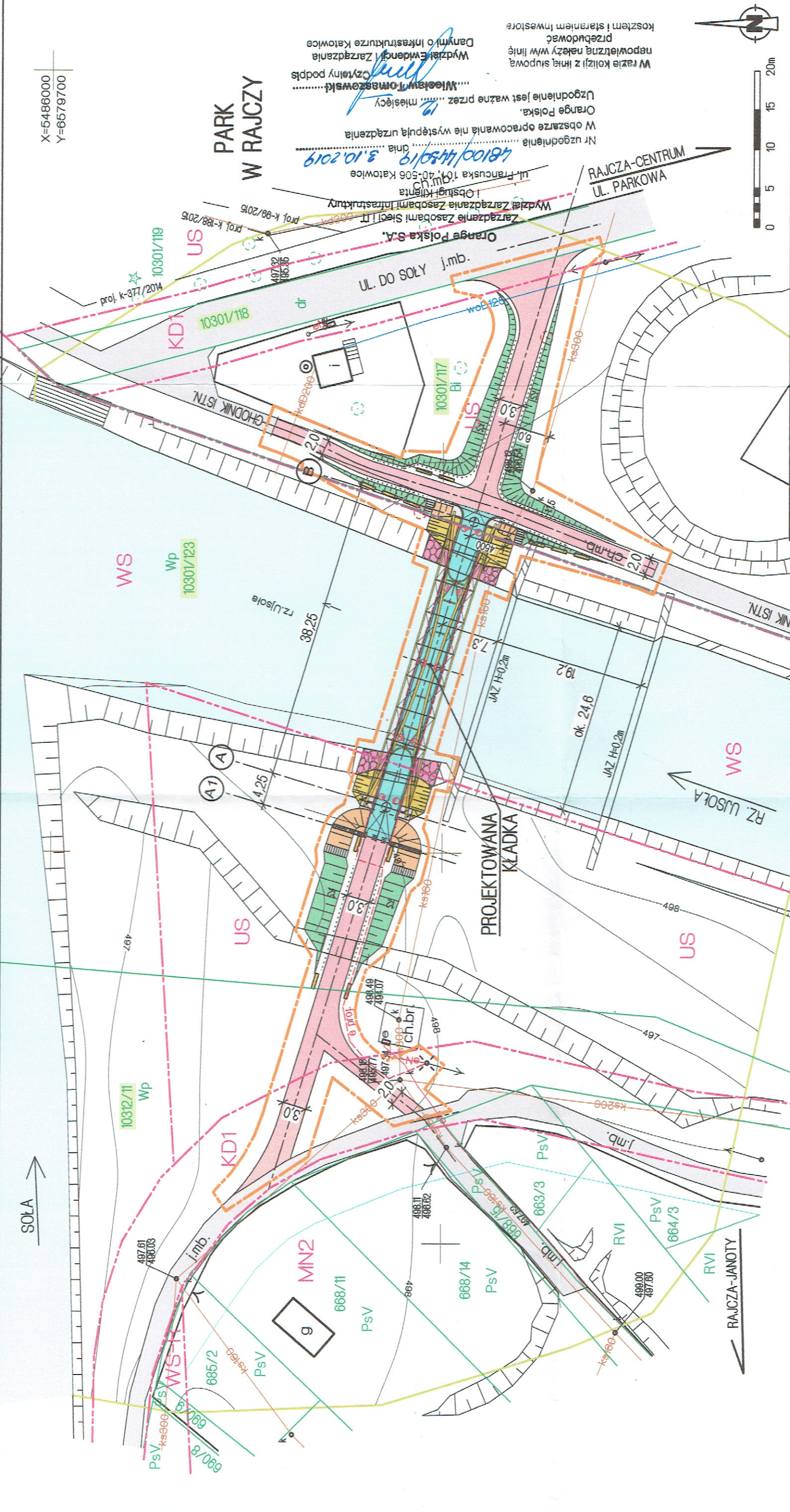
**PRACOWNIA INŻYNIERSKA PROJEKT S.C.**  
mgr inż. Marian Krężel mgr inż. Marta Krężel mgr inż. Maciej Krężel  
43-300 Bielsko - Biala, ul. T. Słota 5/407  
tel./fax (033) 819-26-81; e-mail: biuro@mkprojekt.bielsko.pl

**PROJEKT BUDOWLANY**  
BUDOWA KŁADKI PIESZO-ROWEROWEJ NA UJŚCIE W PARKU W RAJCZY

**PROJEKT ZAGOSPODAROWANIA TERENU**

PROJEKTANT	mgr inż. Marta Krężel	SKL/2082/POOM/08
KONSTRUKTOR	mgr inż. Maciej Krężel	SKL/8192/PBM/18
SPRAWDZAJĄCY	mgr inż. Maciej Krężel	SKL/8192/PBM/18
PLIK	DATA	NR RYS.
	WRZESIEŃ 2019	PB-1
	SKALA	ZMIANA
	1 : 500	-

ZADANIE: BUDOWA KŁADKI PIESZO-ROWEROWEJ NA UJŚCIE W PARKU W RAJCZY  
FAZA: PROJEKT BUDOWLANY  
TEMAT: PROJEKT ZAGOSPODAROWANIA TERENU



- LEGENDA**
- PROJEKTOWANE ZAGOSPODAROWANIE TERENU: X=5486000 Y=6679550
- KŁADKA - NAWIERZCHNIA BETONOWA
  - SCIEŻKI - NAWIERZCHNIA Z ASFALTOBETONU
  - SKARPY - UMOCNIONE NARZUTEM KAMIENNYM GŁADKIM NA BET.
  - PRZEJŚCIE POD KŁADKĄ H=1,8m - NARZUT KAMIENNY NA BETONIE
  - UMOCNIE BRZEGÓW RZĘKI NARZUTEM Z GŁAZÓW
  - SKARPA TRAWIASTA
  - KABEL ENERGETYCZNY (ZASILANIE OŚWIETLENIA)
  - LAMPA NA KŁADCE
  - ŁAWKA NA PODPORACH BETONOWYCH L=ok. 2m
  - SCHODY SKARPOWE
  - BARIERY WBIJANE TYPU U-12a
  - KORYTKA SCIEKOWE SKARPOWE
- ISTNIEJĄCE ZAGOSPODAROWANIE TERENU:**
- NAWIERZCHNIE Z ASFALTOBETONU - JEZDNI
  - WODY PŁYNĄCE
  - SIECI (ENERGETYCZNE, TELETECHNICZNE, KANAL.)
- OZNACZENIA:**
- GRANICE DZIAŁEK
  - NUMERY DZIAŁEK W ZAKRESIE OPRACOWANIA
  - ZAKRES OPRACOWANIA-ZAKRES ODDZIAŁYWANIA
  - DRZEWA DO USUNIĘCIA
  - LINIE ROZGRANICZAJĄCE MPZP
  - ZAKRES OPRACOWANIA MAPY

PRZEDMIOTOWY PROJEKT JEST CHRONIONY PRAWEM AUTORSKIM - USTAWA Z DNIA 04.02.94R (DZLNUR.24 Z DNIA 23.02.94r) ZWIELOKROTNIE EGZEMPLARZY, ODSPRZEDAĆ LUB JAKIEKOLWIEK INNE WPROWADZANIE DO OBRĘTU LUB OPRACOWANIE W FORMIE PROJEKTU TECHNICZNEGO (WYKONAWCZEGO) BEZ ZGODY AUTORA, JEST ZABRONIONE



Adres do korespondencji:  
TAURON Obsługa Klienta sp. z o.o.  
ul. Lwowska 23  
40-389 Katowice

info@tauron-dystrybucja.pl  
Infolinia: +48 32 606 0 616



Bielsko-Biała, 2020-06-22

Nr warunków: WP/079023/2019/O06R04

**Gmina Rajcza**  
**ul. Górska 1**  
**34-370 RAJCZA**

## **AKTUALIZACJA NR 1 WARUNKÓW PRZYŁĄCZENIA**

### **Wnioskodawca:**

**Gmina Rajcza**

**ul. Górska 1**  
**34-370 RAJCZA**

### **Obiekt:**

Oświetlenie uliczne

### **Adres przyłączanego obiektu:**

ul. Do Soły  
34-370 Rajcza  
numery działek: 10301/123

W związku ze zmianą koncepcji zasilania przesyłamy nowe warunki przyłączenia i informujemy, że zapewniamy przyłączenie do sieci TAURON Dystrybucja SA i dostawę energii elektrycznej o mocy przyłączeniowej:

Przyłącze 1: **7,0 kW** (wzrost z 3,0 kW (PLTAUD264009237630)) dla zasilania podstawowego, w V grupie przyłączeniowej,

na poniższych warunkach.

### **IA. Wymagania techniczne - przyłącze 1 (zasilanie podstawowe)**

1. Miejsce przyłączenia: linia napowietrzna nN, obwód zasilany ze stacji transformatorowej SN/nN 40679 Rajcza Huta Łaziska.
2. a) Miejsce dostarczania energii elektrycznej: punkt zapalania wyposażony w rozliczeniowy układ pomiarowy.  
b) Miejsce rozgraniczenia własności urządzeń elektroenergetycznych: punkt zapalania wyposażony w rozliczeniowy układ pomiarowy.
3. Przyłączenie obiektu do sieci wymaga:
  - a) w zakresie przyłącza: ---,
  - b) w zakresie sieci: ---,
  - c) w zakresie przyłączanych urządzeń, instalacji Wnioskodawcy: z istniejącego słupa linii nN wykonać zasilanie dodatkowych opraw oświetleniowych. Na wysięgnikach opraw oświetleniowych oraz na wiązce przewodów w miejscu podziału własności należy za pomocą opaski z tworzywa sztucznego odpornego na promieniowanie UV zamocować oznacznik - biały prostokąt o wymiarach około 40x70 mm.
4. Układ pomiarowo-rozliczeniowy na napięciu 0,4 kV:
  - a) rodzaj układu: bezpośredni,
  - b) miejsce zainstalowania: szafka pomiarowa oświetlenia ulicznego.



5. Zabezpieczenia główne:
  - a) prąd znamionowy: 16 A,
  - b) rodzaj: wkładka topikowa,
  - c) lokalizacja: w szafce pomiarowej.
6. Dla doboru aparatury, spodziewaną wartość prądu zwarcia w miejscu dostarczania energii elektrycznej przyjąć wg obliczeń, jednak nie mniej niż 6 kA.
7. Wymagany stopień skompensowania mocy biernej,  $\text{tg } \varphi \leq 0,4$ .
8. Sieć nN pracuje w układzie: TT.

## II. Określa się następujące dopuszczalne czasy trwania przerw:

- a) czas trwania jednorazowej przerwy, tj. całkowitej, jednoczesnej przerwy w zasilaniu wszystkich miejsc dostarczania, nie przekraczający:
  - dla przerwy planowanej – 16 godz.,
  - przerwy nieplanowanej – 24 godz.;
- b) łączny czas trwania przerw w ciągu roku, stanowiący sumę czasów trwania przerw jednorazowych, tj. całkowitych jednoczesnych przerw w zasilaniu wszystkich miejsc dostarczania, nie przekraczający:
  - przerw planowanych – 35 godz.,
  - przerw nieplanowanych – 48 godz.

## III. Termin ważności niniejszych warunków 2 lata od dnia ich doręczenia.

W przypadku zawarcia umowy o przyłączenie termin ważności niniejszych warunków przyłączenia wydłuża się na okres ważności umowy o przyłączenie.

## IV. Informacje dodatkowe

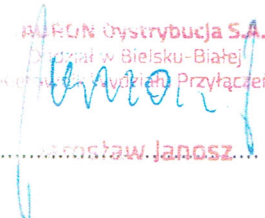
1. Instalacja elektryczna w przyłączanym obiekcie oraz urządzenia elektroenergetyczne i instalacje od obiektu do miejsca rozgraniczenia własności, winny być wykonane zgodnie z obowiązującymi przepisami i normami oraz wymaganiami określonymi w niniejszych Warunkach przyłączenia.
2. Przyłączane przez Wnioskodawcę urządzenia nie mogą wprowadzać do sieci lub instalacji innych użytkowników systemu zakłóceń o poziomie wyższym niż dopuszczalne, określone w przepisach (np. wahania napięcia lub odkształcenia jego przebiegu).
3. Dopuszczalny poziom zmienności parametrów technicznych energii elektrycznej: parametry techniczne w miejscu dostarczania energii elektrycznej winny być zgodne z aktualnie obowiązującymi przepisami – Rozporządzenie Ministra Gospodarki w sprawie szczegółowych warunków funkcjonowania systemu elektroenergetycznego.
4. TAURON Dystrybucja S.A. zrealizuje zakres inwestycji określony w warunkach przyłączenia do miejsca rozgraniczenia własności urządzeń elektroenergetycznych, po wcześniejszym zawarciu przez Wnioskodawcę umowy o przyłączenie do sieci, co wynika z Ustawy Prawo energetyczne i rozporządzeń wykonawczych, zwanej dalej ustawą „Prawo Energetyczne”.
5. Na cały zakres inwestycji określony w warunkach przyłączenia wymagane jest opracowanie i uzgodnienie z TAURON Dystrybucja S.A. : zgłoszenie gotowości instalacji elektrycznej do przyłączenia.
6. Przed przystąpieniem do projektowania, szczegóły dotyczące niniejszych warunków przyłączenia projektant winien uzgodnić z Wydziałem Przyłączeń.
7. Określony w warunkach przyłączenia sposób zasilania nie zapewnia bezprzerwowej dostawy energii elektrycznej. Urządzenia wymagające zasilania bezprzerwowego należy zaopatrzyć we własne, niezależne źródło energii, podłączone w sposób uniemożliwiający podanie napięcia do sieci przedsiębiorstwa energetycznego.
8. Warunki przyłączenia zostały określone dla standardowych parametrów energii elektrycznej określonych w ustawie Prawo energetyczne.
9. W przypadku użytkowania odbiorników o charakterze indukcyjnym prowadzone będą rozliczenia za ponadumowny pobór energii biernej wg zasad określonych w Taryfie dla energii elektrycznej TAURON Dystrybucja S.A.
10. W przypadku kolizji projektowanego obiektu z istniejącymi urządzeniami elektroenergetycznymi, Wnioskodawca winien zwrócić się do Wydziału Eksploatacji z wnioskiem o określenie warunków przebudowy tych urządzeń.



11. Wnioskodawca zobowiązany jest zgłosić pisemnie w TAURON Dystrybucja S.A. każdy posiadany agregat prądowłórczy oraz uzgodnić warunki połączenia agregatu z zasilaną instalacją. Połączenie to winno być wykonane w sposób wykluczający pracę równoległą agregatu z siecią dystrybucyjną oraz możliwość podania napięcia na sieć dystrybucyjną.
12. Niniejsze warunki przyłączenia aktualizują dotychczasowe warunki nr WP/079023/2019/O06R04 z dnia 14-10-2019 r.
13. Wymagania dotyczące rozwiązań technicznych stosowanych na terenie działalności TAURON Dystrybucja S.A. ujęte w formie standaryzacji dostępne są na stronie internetowej [www.tauron-dystrybucja.pl](http://www.tauron-dystrybucja.pl).

W załączeniu przesyłamy projekt umowy o przyłączenie.

Przygotował: Tracz Adrian  
Grupa: O06R04

TAURON Dystrybucja S.A.  
Sąd Rejonowy dla M. St. w Bielsku-Białej  
XI Wydział Gospodarczy Przyłączeń  
  
..... Marcin Janosz .....

Załączniki:  
Zał. Nr 1 - projekt umowy o przyłączenie



Adres do korespondencji:  
TAURON Obsługa Klienta sp. z o.o.  
ul. Lwowska 23  
40-389 Katowice

info@tauron-dystrybucja.pl  
Infolinia: +48 32 606 0 616



Bielsko-Biała, dn. 2019-10-14

Nr warunków: WP/079023/2019/O06R04

Gmina Rajcza  
ul. Górska 1  
34-370 RAJCZA



## WARUNKI PRZYŁĄCZENIA

### Wnioskodawca:

Gmina Rajcza

ul. Górska 1  
34-370 RAJCZA

### Obiekt:

Oświetlenie uliczne

### Adres przyłączanego obiektu:

ul. Do Soły  
34-370 Rajcza  
numery działek: 10301/123

Niniejszym potwierdzamy złożenie wniosku o określenie warunków przyłączenia w dniu: 2019-09-25. Odpowiadając na wniosek z dnia 2019-09-25, informujemy, że zapewniamy przyłączenie do sieci TAURON Dystrybucja SA i dostawę energii elektrycznej o mocy przyłączeniowej:

Przyłącze 1: 8,2 kW (wzrost z 4,2-kW (PLTAUD264000103123)) dla zasilania podstawowego, w V grupie przyłączeniowej, na poniższych warunkach.

### IA. Wymagania techniczne - przyłącze 1 (zasilanie podstawowe)

1. Miejsce przyłączenia: linia napowietrzna nN, obwód zasilany ze stacji transformatorowej SN/nN 40542-Rajcza-Centrum: 40 679 RAJCZA HUTA ŻAZISKA (ZMIANA UJĘTA W WTP-AKTUALIZACJA)
2. a) Miejsce dostarczania energii elektrycznej: punkt zapalania wyposażony w rozliczeniowy układ pomiarowy.  
b) Miejsce rozgraniczenia własności urządzeń elektroenergetycznych: punkt zapalania wyposażony w rozliczeniowy układ pomiarowy.
3. Przyłączenie obiektu do sieci wymaga:
  - a) w zakresie przyłącza: ---,
  - b) w zakresie sieci: ---,
  - c) w zakresie przyłączanych urządzeń, instalacji Wnioskodawcy: z istniejącego słupa linii nN wykonać zasilanie dodatkowych opraw oświetleniowych. Na wysięgnikach opraw oświetleniowych oraz na wiązce przewodów w miejscu podziału własności należy za pomocą opaski z tworzywa sztucznego odpornego na promieniowanie UV zamocować oznacznik - biały prostokąt o wymiarach około 40x70 mm.
4. Układ pomiarowo-rozliczeniowy na napięciu 0,4 kV:
  - a) rodzaj układu: bezpośredni,
  - b) miejsce zainstalowania: szafka pomiarowa oświetlenia ulicznego.
5. Zabezpieczenia główne:
  - a) prąd znamionowy: 16 A,
  - b) rodzaj: wkładka topikowa,



- c) lokalizacja: w szafce pomiarowej.
6. Dla doboru aparatury, spodziewaną wartość prądu zwarcia w miejscu dostarczania energii elektrycznej przyjąć wg obliczeń, jednak nie mniej niż 6 kA.
  7. Wymagany stopień skompensowania mocy biernej,  $\text{tg } \varphi \leq 0,4$ .
  8. Sieć nN pracuje w układzie: TT.

## II. Określa się następujące dopuszczalne czasy trwania przerw:

- a) czas trwania jednorazowej przerwy, tj. całkowitej, jednoczesnej przerwy w zasilaniu wszystkich miejsc dostarczania, nie przekraczający:
  - dla przerwy planowanej – 16 godz.,
  - przerwy nieplanowanej – 24 godz.;
- b) łączny czas trwania przerw w ciągu roku, stanowiący sumę czasów trwania przerw jednorazowych, tj. całkowitych jednoczesnych przerw w zasilaniu wszystkich miejsc dostarczania, nie przekraczający:
  - przerw planowanych – 35 godz.,
  - przerw nieplanowanych – 48 godz.

## III. Termin ważności niniejszych warunków 2 lata od dnia ich doręczenia.

W przypadku zawarcia umowy o przyłączenie termin ważności niniejszych warunków przyłączenia wydłuża się na okres ważności umowy o przyłączenie.

## IV. Informacje dodatkowe

1. Instalacja elektryczna w przyłączanym obiekcie oraz urządzenia elektroenergetyczne i instalacje od obiektu do miejsca rozgraniczenia własności, winny być wykonane zgodnie z obowiązującymi przepisami i normami oraz wymaganiami określonymi w niniejszych Warunkach przyłączenia.
2. Przyłączane przez Wnioskodawcę urządzenia nie mogą wprowadzać do sieci lub instalacji innych użytkowników systemu zakłóceń o poziomie wyższym niż dopuszczalne, określone w przepisach (np. wahania napięcia lub odkształcenia jego przebiegu).
3. Dopuszczalny poziom zmienności parametrów technicznych energii elektrycznej: parametry techniczne w miejscu dostarczania energii elektrycznej winny być zgodne z aktualnie obowiązującymi przepisami – Rozporządzenie Ministra Gospodarki w sprawie szczegółowych warunków funkcjonowania systemu elektroenergetycznego.
4. TAURON Dystrybucja S.A. zrealizuje zakres inwestycji określony w warunkach przyłączenia do miejsca rozgraniczenia własności urządzeń elektroenergetycznych, po wcześniejszym zawarciu przez Wnioskodawcę umowy o przyłączenie do sieci, co wynika z Ustawy Prawo energetyczne i rozporządzeń wykonawczych, zwanej dalej ustawą „Prawo Energetyczne”.
5. Na cały zakres inwestycji określony w warunkach przyłączenia wymagane jest opracowanie i uzgodnienie z TAURON Dystrybucja S.A. : zgłoszenie gotowości instalacji elektrycznej do przyłączenia.
6. Przed przystąpieniem do projektowania, szczegóły dotyczące niniejszych warunków przyłączenia projektant winien uzgodnić z Wydziałem Przyłączeń.
7. Określony w warunkach przyłączenia sposób zasilania nie zapewnia bezprzerwowej dostawy energii elektrycznej. Urządzenia wymagające zasilania bezprzerwowego należy zaopatrzyć we własne, niezależne źródło energii, podłączone w sposób uniemożliwiający podanie napięcia do sieci przedsiębiorstwa energetycznego.
8. Warunki przyłączenia zostały określone dla standardowych parametrów energii elektrycznej określonych w ustawie Prawo energetyczne.
9. W przypadku użytkowania odbiorników o charakterze indukcyjnym prowadzone będą rozliczenia za ponadumowny pobór energii biernej wg zasad określonych w Taryfie dla energii elektrycznej TAURON Dystrybucja S.A.
10. W przypadku kolizji projektowanego obiektu z istniejącymi urządzeniami elektroenergetycznymi, Wnioskodawca winien zwrócić się do Wydziału Eksploatacji z wnioskiem o określenie warunków przebudowy tych urządzeń.
11. Wnioskodawca zobowiązany jest zgłosić pisemnie w TAURON Dystrybucja S.A. każdy posiadany agregat prądowłóczy oraz uzgodnić warunki połączenia agregatu z zasilaną instalacją. Połączenie to winno być wykonane w sposób wykluczający pracę równoległą agregatu z siecią dystrybucyjną oraz możliwość podania napięcia na sieć dystrybucyjną.

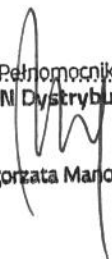


12.Wymagania dotyczące rozwiązań technicznych stosowanych na terenie działalności TAURON Dystrybucja S.A. ujęte w formie standaryzacji dostępne są na stronie internetowej [www.tauron-dystrybucja.pl](http://www.tauron-dystrybucja.pl)

W załączeniu przesyłamy projekt umowy o przyłączenie.

Przygotował: Tracz Adrian  
Grupa: O06R04

.....Pełnomocnik.....  
**TAURON Dystrybucja S.A.**

  
**Małgorzata Marowska**

Załączniki:  
Zał. Nr 1 - projekt umowy o przyłączenie

K/o:  
1 x OMP



Starosta Żywiecki  
ul. Krasińskiego 13  
34-300 Żywiec

Żywiec, dn. 09.01.2020 r.

Znak sprawy: GKN.I.6630.197/2019

**ODPIS**  
**PROTOKOŁU Z NARADY KOORDYNACYJNEJ**  
**przeprowadzonej w dniach od 08.01.2020 r. do 09.01.2020 r. w sprawie usytuowania**  
**projektowanej sieci uzbrojenia terenu**

Na podstawie art. 28b, 28c, 28d i 28e ustawy z dnia 17 maja 1989 r. Prawo geodezyjne i kartograficzne (Dz. U. z 2017 r. poz. 2101 z późn. zm.)

Przedmiot narady:	Oświetlenie kładki pieszorowerowej na rzece Woda Ujsolska w parku w Rajczy.
Lokalizacja:	Rajcza, dz.: 10301/123, 10301/117, 10312/11.
Wnioskodawca:	PRACOWNIA INŻYNIERSKA PROJEKT S.C. KRĘŻEL MARIAN, KRĘŻEL MARTA KRĘŻEL MACIEJ ul. Sixta T. 5/407, 43-300 Bielsko-Biała
Inwestor:	GMINA RAJCZA ul. Górska 1, 34-370 Rajcza
Projektant:	MACIEJ KRĘŻEL Inne upr.: budowlane SLK/8192/PBM/18
Przewodniczący:	Mirosław Możdżeń
Miejsce narady:	Żywiec
Sposób przeprowadzenia narady:	elektroniczny
Data wpływu:	20.12.2019 r.

**Lista uczestników narady koordynacyjnej wraz z uwagami**

Lp.	Nazwa instytucji Sposób uczestnictwa	Stanowisko Uwagi	Imię i nazwisko uczestnika
1	<b>MIEJSKIE PRZEDSIĘBIORSTWO WODOCIĄGÓW I KANALIZACJI W ŻYWCU SPÓŁKA Z O.O.</b> 34-300 Żywiec, ul. Bracka 66 elektroniczny	Uzgodniono pozytywnie z uwagami nie dotyczy MPWiK Żywiec	Marcin Wiewióra
2	<b>NETIA S.A.</b> Dział Utrzymania Usług Okręg Południowy 40-265 Katowice, ul. Murckowska 18 elektroniczny	Uzgodniono pozytywnie nie dotyczy	Tadeusz Banaś
3	<b>ORANGE POLSKA S.A.</b> Zarządzanie Zasobami Sieci i IT Wydział Zarządzania Zasobami Infrastruktury i Obsługi Klienta 40-506 Katowice, ul. Francuska 101 elektroniczny	Uzgodniono pozytywnie Bez uwag	Wiesław Tomaszewski



4	Polska Spółka Gazownictwa SP. z O.O. Oddział Zakład Gazowniczy w Zabrze, Gazownia w Żywcu 34-300 Żywiec, ul. Tetmajera 89b elektroniczny	Bez uwag	Uzgodniono pozytywnie	Dorota Marek
5	POWIATOWY INSPEKTOR NADZORU BUDOWLANEGO 34-300 Żywiec, ul. Bracka 30 elektroniczny		Uzgodniono pozytywnie	Miroslaw Folwarczny
6	Powiatowy Zarząd Dróg 34-300 Żywiec, ul. Leśnianka 102A elektroniczny		Uzgodniono pozytywnie	Lucjan Urbanski
7	TAURON DYSTRYBUCJA S.A. Oddział w Bielsku-Białej 43-300 Bielsko-Biała, ul. Batorego 17A elektroniczny	<p><b>Uzgodniono pozytywnie z uwagami</b></p> <p>Uzgadnia się z następującymi uwagami:</p> <p>1. Prace w pobliżu urządzeń podziemnych TAURON Dystrybucja S.A. należy wykonać ręcznie, zgodnie z obowiązującymi normami. Wskazane jest ze względu na bezpieczeństwo osób i mienia, by przed przystąpieniem do prac wystąpić do TAURON Dystrybucja S.A. Oddział w Bielsku-Białej o nadzór branżowy.</p> <p>2. Kabel elektroenergetyczny nN (0,4 kV) będący w kolizji poprzecznej z planowaną inwestycją należy zaprojektować jako przejście w rurze osłonowej przepustu wychodzącego 0,5 m poza jezdnię/wjazd/chodnik.</p> <p>Dla kabli nN zastosować rury minimum 110 mm koloru niebieskiego. Zabrania się prowadzenia robót ziemnych sprzętem mechanicznym w odległości mniejszej niż 2 m od kabla zlokalizowanego przekopem kontrolnym. Kable można odkopać tylko do strefy ochronnej tj. folii lub cegły – zabrania się odkrywania czynnych kabli energetycznych. Należy uzyskać zgodę na wymagane odpłatne wyłączenia odpowiednich urządzeń energetycznych oraz ustalić nadzór służb energetycznych.</p> <p>Wszelkie prace na istniejących urządzeniach energetycznych będących własnością TAURON Dystrybucja S.A. należy wykonywać z zachowaniem szczególnych środków ostrożności pod nadzorem służb energetycznych TAURON Dystrybucja S.A. Oddział w Bielsku-Białej Region SN i nN w Żywcu, a następnie zgłosić celem dokonania odbioru robót zanikowych.</p> <p>Prace przy urządzeniach energetycznych powinny być wykonywane przez pracowników posiadających odpowiednie kwalifikacje, zgodnie z obowiązującymi normami i przepisami.</p> <p>W przypadku wystąpienia niewystarczającej głębokości położenia istniejących kabli energetycznych – zgodnie z wymogami obowiązujących przepisów i norm – oraz innych utrudnień technicznych (np. mufy) należy przewidzieć możliwość przełożenia kabla/kabli energetycznych poprzez wykonanie wstawek kablowych, w przypadku zmiany niwelety gruntu należy przewidzieć przełożenie urządzeń na normatywne głębokości. W takim przypadku należy wystąpić z wnioskiem o określenie nowych warunków technicznych usunięcia kolizji sieci elektroenergetycznej.</p> <p>3. Przed przystąpieniem do prac w odległości mniejszej niż: - 3 m od skrajnych przewodów linii napowietrznych nN należy uzgodnić bezpieczne metody pracy ze Spółką eksploatującą sieć. Odległości powyższe dotyczą również użycia dźwignic, licząc odległość od najdalej wysuniętej części maszyny do skrajnego przewodu. Prace ziemne należy prowadzić w ten sposób, aby nie naruszać ustojów słupów linii jw., inaczej będą musiały być odbudowane kosztem i staraniem winnego ich uszkodzenia.</p> <p>4. Należy zachować minimalną odległość projektowanych sieci podziemnych od istniejących fundamentów słupów linii energetycznych: - linii nN - 1m,</p>	Teresa Sieroń	



8	<b>WYDZIAŁ BUDOWNICTWA I ARCHITEKTURY - STAROSTWO POWIATOWE W ŻYWCU</b> 34-300 Żywiec, ul. Krasieńskiego 13 elektroniczny	<b>Uzgodniono pozytywnie z uwagami</b> Uzgodnić z zarządcą drogi i administratorem kolidujących sieci.	Janusz Kubica
9	<b>Wydział Geodezji, Kartografii i Gospodarki Nieruchomościami - Starostwo Powiatowe w Żywcu</b> 34-300 Żywiec, ul. Aleja Wolności 2 elektroniczny	<b>Uzgodniono pozytywnie</b> Projekt sporządzono na mapie do celów projektowych powstałej na bazie aktualnej mapy zasadniczej, zaktualizowanej w obszarze projektowania pomiarem; operat P.2417.2019.1917, przyjęty do zasobu geodezyjnego w dniu 04.07.2019 r. Nie wyklucza się istnienia w terenie innych nie wykazanych na mapie urządzeń podziemnych, które nie były zgłoszone do inwentaryzacji lub, o których brak jest informacji w instytucjach branżowych. Po zrealizowaniu, przed zasypaniem uzbrojenia podziemnego należy zlecić jednostce wykonawstwa geodezyjnego wykonanie inwentaryzacji powykonawczej. Wszelkie prace należy wykonać zgodnie z przepisami BHP. W przypadku uszkodzenia lub zniszczenia punktów geodezyjnych prawnie chronionych przy realizacji inwestycji, Inwestor zobowiązany jest na własny koszt do ich odtworzenia.	Mirosław Możdżeń
10	<b>Zespół Parków Krajobrazowych Województwa Śląskiego w Katowicach 42-500 Bedzin, ul. Krasickiego 25 - Oddział Biura Parków w Żywcu 34-300 Żywiec, ul. Łączki 44a</b> elektroniczny	<b>Uzgodniono pozytywnie</b> uzgodniono bez uwag	Monika Lach
<b>Wnioskodawca</b>			<b>PRACOWNIA INŻYNIERSKA PROJEKT S.C. KRĘZEL MARIAN, KRĘZEL MARTA KRĘZEL MACIEJ</b>

Treść protokołu została uzgodniona z osobami, które uczestniczyły w naradzie wyłącznie za pomocą środków komunikacji elektronicznej.

Przewodniczący Zespołu Uzgadniania  
Dokumentacji Projektowej

z up. STAROSTY  
*Mirosław Możdżeń*  
mgr inż. Mirosław Możdżeń  
PRZEWODNICZĄCY  
NARADY KOORDYNACYJNEJ

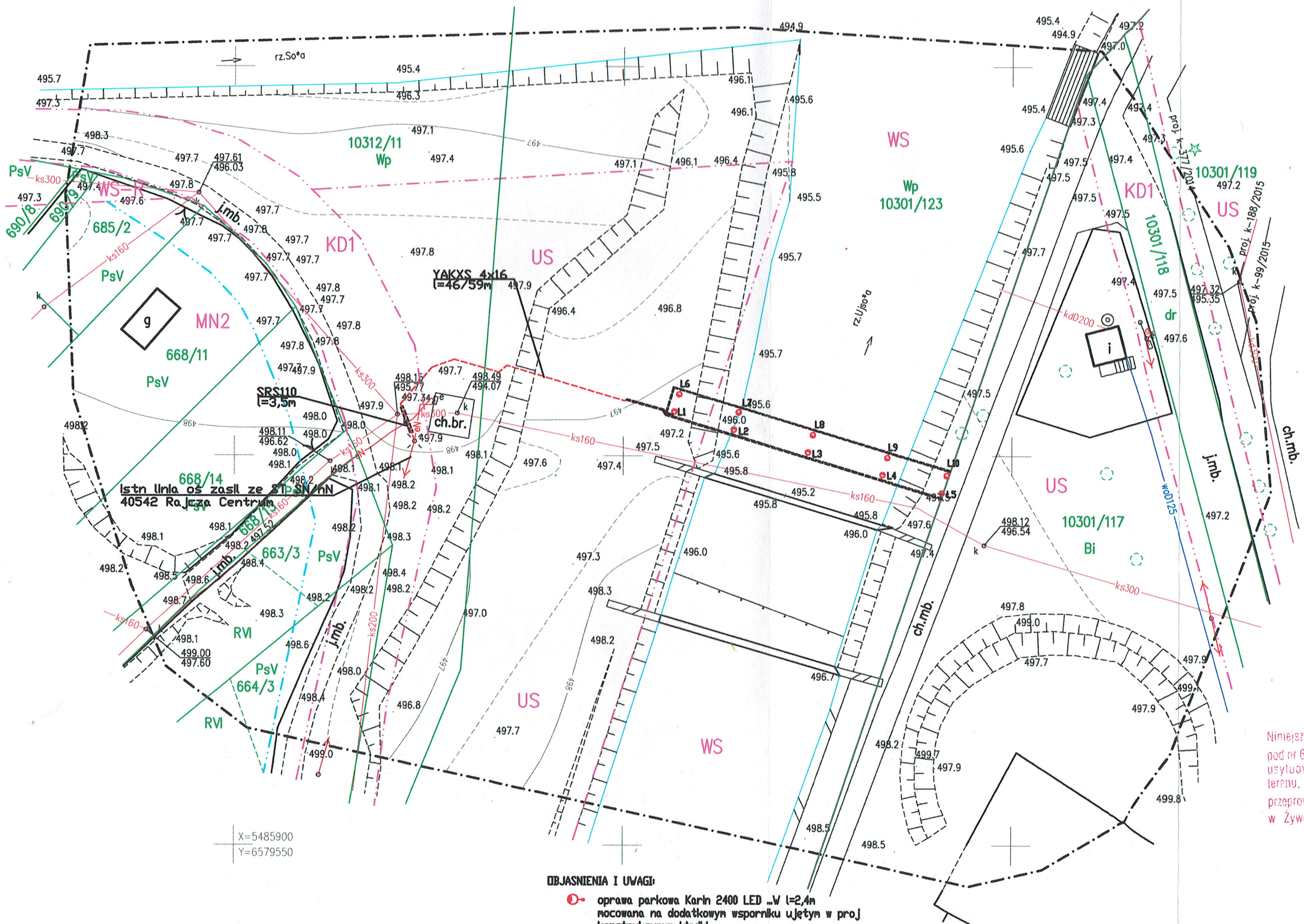
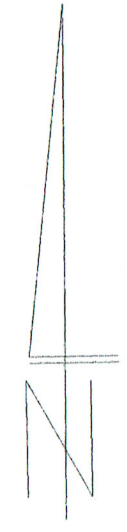
.....  
Podpis przewodniczącego narady

#### POUCZENIE:

1. Przedstawiciele instytucji zostali zawiadomieni o sposobie, terminie i miejscu przeprowadzenia narady koordynacyjnej zgodnie z ustawą Prawo geodezyjne i kartograficzne (Dz. U. z 2017 r. poz. 2101 z późn. zm.). W myśl art. 28b ust. 3 pkt 4 tej ustawy w naradzie koordynacyjnej mogą wziąć udział również inne podmioty, które mogą być zainteresowane rezultatami narady koordynacyjnej, w szczególności zarządzające terenami zamkniętymi, w przypadku sytuowania części projektowanych sieci na tych terenach.
2. Niniejsze uzgodnienie wykonano w oparciu o treść mapy zasadniczej, która może nie zawierać projektów wszystkich urządzeń podziemnych nie podlegających uzgodnieniu na mocy art. 28b ust. 2 ustawy Prawo geodezyjne i kartograficzne (Dz. U. z 2017 r. poz. 2101 z późn. zm.) lub złożonych na naradę, a które nie uzyskały jednomyślnej pozytywnej opinii.
3. Znaki geodezyjne, urządzenia zabezpieczające te znaki oraz budowle triangulacyjne podlegają ochronie w myśl art. 15 ustawy Prawo geodezyjne i kartograficzne (Dz. U. z 2017 r. poz. 2101 z późn. zm.).



X=5486000  
Y=6579700



X=5485900  
Y=6579550

**OBJASNIENIA I UWAGI:**  
○ - oprawa parkowa Karin 2400 LED ...W l=2,4m nocowana na dodatkowym wsporniku ujętym w proj konstrukcyjnym kładki

Niniejsza dokumentacja techniczna zarejestrowana pod nr 6830 /20 197 /20 19 zawierająca propozycję usytuowania projektowanych sieci uzbrojenia terenu, była przedmiotem narady koordynacyjnej przeprowadzonej w dniu 8 STY. 2020 w Żywcu stacjonarnie drogą elektroniczną.

z up. STAROSTY  
*Mirosław Mozdzeń*  
mgr inż. Mirosław Mozdzeń  
PRZEWODNICZĄCY  
NARADY KOORDYNACYJNEJ





Państwowe

Gospodarstwo Wodne

Wody Polskie

Dyrektor Zarządu Zlewni

w Żywcu

KR.ZUZ.5.421.5.91.2019.IŚ

Żywiec, dnia 11.02.2020r.

## DECYZJA

Działając na podstawie art. 104 ustawy z dnia 14 czerwca 1960r. Kodeks postępowania administracyjnego (tekst jedn. Dz. U. z 2018r. poz. 2096 ze zm.), art. 17 ust. 1 pkt 3 i 4, art. 35 ust. 3 pkt 7, art. 388 ust. 1 pkt. 1, art. 389 pkt. 1, 6 i 9, art. 390 ust. 1 pkt 1 lit. b, art. 393 ust. 4, art. 397 ust. 3 pkt. 2, art. 400 ust. 1 i 6, art.403, art. 407 oraz art. 414 ust. 1 ustawy z dnia 20 lipca 2017 r. Prawo wodne (tekst jedn. Dz. U. z 2018 poz. 2268 ze zm.), po rozpatrzeniu wniosku złożonego przez Gminę Rajcza, 43-370 Rajcza ul. Gorska 1, działającą poprzez Pełnomocnika P. Macieja Krężel, w sprawie o udzielenie pozwoleń wodnoprawnych na wykonanie w miejscowości Rajcza urządzeń wodnych: prowadzenie przez wody powierzchniowe płynące nowej kładki pieszo-rowerowej w km 0+057 potoku Woda Ujsolska, oraz kabli energetycznych w rurach ochronnych zamocowanych na konstrukcji w/w kładki, na działkach nr 10312/11, 10301/117, 10301/118 i 10301/123 (obręb ewid. Rajcza), lewobrzeżnego wylotu z kanalizacji deszczowej do potoku Woda Ujsolska w km 0+057, oznaczonego symbolem W1, na działce nr 10301/123 (obręb ewid. Rajcza), prawobrzeżnego wylotu z kanalizacji deszczowej do potoku Woda Ujsolska w km 0+056,2, oznaczonego symbolem W1, na działce nr 10301/117 (obręb ewid. Rajcza), umocnień lewej i prawej skarpy potoku Woda Ujsolska pod kładką, na odcinku potoku od km 0+052 do km 0+062, na działce nr 10301/123 i 10301/117 (obręb ewid. Rajcza), a także na odprowadzanie do potoku Woda Ujsolska wód opadowych i roztopowych pochodzących z odwodnienia kładki w/w wylotami, oraz lokalizowanie nowych obiektów budowlanych na obszarze szczególnego zagrożenia powodzią od potoku Woda Ujsolska, w ramach zadania pn. „Budowa kładki pieszo-rowerowej na rzece Woda Ujsolska w parku w Rajczy w ramach zadania rozbudowy infrastruktury rowerowej w Gminie Rajcza”,

### orzekam:

I. Udzielam **Gminie Rajcza, 43-370 Rajcza ul. Gorska 1**, pozwoleń wodnoprawnych na:

1. prowadzenie przez wody powierzchniowe jednoprzęsłowej kładki pieszo-rowerowej o schemacie statycznym łuku Langerera, w km 0+057 potoku Woda Ujsolska, oraz kabli energetycznych w rurze ochronnej  $\varnothing 70/1,5$  mm ze stali nierdzewnej, zamocowanej do krawędzi bocznej płyt pomostowych kładki, w miejscowości Rajcza (gm. Rajcza, pow. żywiecki, woj. śląskie) na działkach nr 10312/11, 10301/117, 10301/118 i 10301/123 (obręb ewid. Rajcza), o następujących parametrach:

przepływ miarodajny $Q_{\max 1\%}$	- 160 m <sup>3</sup> /s,
rzędna poziomu wody $Q_{\max 1\%}$	- 497,47 m n.p.m.,
rzędna dna koryta potoku	- 495,50 m n.p.m.,
rzędna spodu konstrukcji nośnej przy podporach	- 498,65 m n.p.m.,
rzędna spodu konstrukcji nośnej w środku rozpiętości	- 499,19 m n.p.m.,
długość całkowita	- L= ok. 44,1m,
kąt skosu z osią rzeki	- ok. 90°,
rzędna spodu rury ochronnej $\varnothing 70/1,5$ mm w środku rozpiętości	- 499,45 m n.p.m.,

Państwowe Gospodarstwo Wodne Wody Polskie

Dyrektor Zarządu Zlewni w Żywcu, ul. Bracka 30, 34-300 Żywiec

tel.: +48 (33) 86 10 333 | faks: +48 (33) 86 10 334 | e-mail: [zz-zywiec@wody.gov.pl](mailto:zz-zywiec@wody.gov.pl)



współrzędne w geodezyjnym układzie odniesienia PL-ETRF2000 (strefa 6):

Urządzenie	Współrzędne geodezyjne		
	Element	X [m]	Y [m]
Projektowana kładka pieszorowerowa	Środek kładki	5485951,59	6579624,11
	Środek podpory na lewym brzegu	5485957,14	6579605,81
	Środek podpory na prawym brzegu	5485946,05	6579642,41

2. wykonanie umocnień lewej i prawej skarpy potoku Woda Ujsolska pod kładką, na odcinku potoku od km 0+052 do km 0+062, w miejscowości Rajcza (gm. Rajcza, pow. żywiecki, woj. śląskie):

a) na lewym brzegu na działce nr 10301/123 (obręb ewid. Rajcza):

- na odcinku 10m (po 5m w górę i w dół potoku od osi kładki) skarpa zostanie umocniona gładkim narzutem z głazów kamiennych o średnim wymiarze 60-80 cm,
- przejście pod konstrukcją nośną kładki, wzdłuż brzegu oraz stożki przyobiektowe zostaną umocnione narzutem gładkim z kamienia o średnim wymiarze ok. 30 cm na betonie, na odcinku ok. 10m,

Urządzenie	Współrzędne geodezyjne		
	km potoku	X [m]	Y [m]
Umocnienie skarpy	od km 0+052	5485960,05	6579613,44
	do km 0+062	5485950,15	6579611,64
Umocnienie przejścia pod kładką	od km 0+052,2	5485960,86	6579610,07
	do km 0+061,8	5485951,30	6579608,51
Umocnienie stożków przyobiektowych	km 0+057	5485958,30	6579601,98

b) na prawym brzegu na działkach nr 10301/123 i 10301/117 (obręb ewid. Rajcza):

- na odcinku 10m (po 5m w górę i w dół potoku od osi kładki) skarpy koryta rzeki zostaną umocnione narzutem gładkim z kamienia o średnim wymiarze ok. 30 cm na betonie,
- przejście pod konstrukcją nośną, wzdłuż brzegu, zostanie umocnione narzutem gładkim z kamienia o średnim wymiarze ok. 30 cm na betonie, na odcinku ok. 11,3m

Urządzenie	Współrzędne geodezyjne		
	km potoku	X [m]	Y [m]
Umocnienie skarpy	od km 0+052	5485952,66	6579637,82
	do km 0+062	5485943,33	6579634,14
Umocnienie przejścia pod kładką	od km 0+051,4	5485952,17	6579641,35
	do km 0+062,6	5485942,00	6579636,44

3. wykonanie lewobrzeżnego wylotu kanalizacji deszczowej do potoku Woda Ujsolska, w km 0+057, oznaczonego symbolem W1, na działce nr 10301/123 (obręb ewid. Rajcza), posiadającego następujące parametry:

średnica kanału 160 mm,  
 rzędna dna kanału 497,42 m n.p.m.

zakończonych prefabrykatem betonowym, zlokalizowanego na współrzędnych w geodezyjnym układzie odniesienia PL-ETRF2000:

X: 5485957,34 Y: 6579605,14;







- V. **Pozwolenie wodnoprawne nie rodzi praw do nieruchomości i urządzeń wodnych koniecznych do jego realizacji oraz nie narusza prawa własności i uprawnień osób trzecich przystępujących wobec tych nieruchomości i urządzeń.**
- VI. Stwierdzam, że pozwolenie wodnoprawne udzielone w punkcie III niniejszej decyzji realizowane będzie na obszarze szczególnego zagrożenia powodzią od potoku Woda Ujsolska, w związku z powyższym Użytkownik winien być świadomy ewentualnych zagrożeń naturalnych z tym związanych.
- VII. Pozwolenia wodnoprawnego na odprowadzanie wód opadowych i roztopowych, o którym mowa w pkt II niniejszej decyzji, udziela się **na okres 30 lat, liczony od dnia, w którym niniejsza decyzja stanie się ostateczna.**
- VIII. Niniejsze pozwolenia nie regulują obowiązków wynikających z przepisów ustawy z dnia 7 lipca 1994r. *Prawo budowlane* (tekst jedn. Dz. U. z 2018r. poz. 1202 ze zm.).

### UZASADNIENIE

Do Państwowego Gospodarstwa Wodnego Wody Polskie Zarząd Zlewni w Żywcu, w dniu 11.10.2019r. wpłynął wniosek Gminy Rajcza, 43-370 Rajcza ul. Gorska 1, działającej poprzez Pełnomocnika P. Macieja Krężel, w sprawie o udzielenie pozwoleń wodnoprawnych na wykonanie w miejscowości Rajcza urządzeń wodnych: prowadzenie przez wody powierzchniowe płynące nowej kładki pieszo-rowerowej w km 0+057 potoku Woda Ujsolska, oraz kabli energetycznych w rurach ochronnych zamocowanych na konstrukcji w/w kładki, na działkach nr 10312/11, 10301/117, 10301/118 i 10301/123 (obręb ewid. Rajcza), lewobrzeżnego wylotu z kanalizacji deszczowej do potoku Woda Ujsolska w km 0+057, oznaczonego symbolem W1, na działce nr 10301/123 (obręb ewid. Rajcza), prawobrzeżnego wylotu z kanalizacji deszczowej do potoku Woda Ujsolska w km 0+056,2, oznaczonego symbolem W1, na działce nr 10301/117 (obręb ewid. Rajcza), umocnień lewej i prawej skarpy potoku Woda Ujsolska pod kładką, na odcinku potoku od km 0+052 do km 0+062, na działce nr 10301/123 i 10301/117 (obręb ewid. Rajcza), a także na odprowadzanie do potoku Woda Ujsolska wód opadowych i roztopowych pochodzących z odwodnienia kładki w/w wylotami, oraz lokalizowanie nowych obiektów budowlanych na obszarze szczególnego zagrożenia powodzią od potoku Woda Ujsolska, w ramach zadania pn. „*Budowa kładki pieszo-rowerowej na rzece Woda Ujsolska w parku w Rajczy w ramach zadania rozbudowy infrastruktury rowerowej w Gminie Rajcza*”.

Do wniosku o udzielenie pozwolenia wodnoprawnego załączono: pełnomocnictwo do występowania w imieniu Wnioskodawcy, operat wodnoprawny opracowany w październiku 2019r. przez P. mgr inż. Macieja Krężel oraz opis prowadzenia zamierzonej działalności niezawierający określeń specjalistycznych.

Pismem z dnia 24.10.2019r. tut. Organ wezwał Pełnomocnika Wnioskodawcy do uzupełnienia braków formalnych wniosku. Braki w postaci: wypisu i wyrysu z dnia 07.10.2019r. znak: GBR.BI.6727.1.87.2019 z miejscowego planu zagospodarowania przestrzennego gminy Rajcza oraz dowodu wniesienia opłat za udzielenie pozwoleń wodnoprawnych Pełnomocnik uzupełnił w dniu 20.11.2019r.

W myśl art. 389 pkt 1 ustawy z dnia 20 lipca 2017r. *Prawo wodne* (tekst jedn. Dz.U. z 2018 poz. 2268), jeżeli ustawa nie stanowi inaczej pozwolenie wodnoprawne jest wymagane na usługi wodne, które zgodnie z art. 35 ust. 3 pkt 7 obejmują odprowadzanie do wód lub do urządzeń wodnych – wód opadowych i roztopowych ujętych w otwarte lub zamknięte systemy kanalizacji deszczowej służące do odprowadzania opadów atmosferycznych albo w systemy kanalizacji zbiorczej w granicach administracyjnych miast. Ponadto, zgodnie z art. 389 pkt 6 pozwolenie wodnoprawne wymagane jest na wykonanie urządzeń wodnych, natomiast stosownie do art. 390 ust. 1 pkt 1 lit. b pozwolenie wodnoprawne jest wymagane również na lokalizowanie na obszarach szczególnego zagrożenia powodzią nowych obiektów budowlanych. Z kolei art. 17 ust. 1 pkt 3 lit b tej ustawy stanowi, iż przepisy ustawy dotyczące urządzeń wodnych stosuje się odpowiednio do obiektów mostowych, rurociągów, linii energetycznych oraz innych urządzeń, wraz z infrastrukturą towarzyszącą, prowadzonych przez wody powierzchniowe. Zatem, zgodnie z art. 388 ust. 1 pkt 1 ustawy *Prawo wodne*, zamierzone korzystanie z wód,



wykonanie urządzeń wodnych oraz lokalizacja nowych obiektów budowlanych na obszarze szczególnego zagrożenia powodzią wymagały uzyskania zgody wodnoprawnej przez wydanie pozwoleń wodnoprawnych.

Warunki wprowadzania wód opadowych i roztopowych do wód, do ziemi lub do urządzeń wodnych reguluje Rozporządzenie Ministra Środowiska z dnia 18 listopada 2014 r. w sprawie warunków, jakie należy spełnić przy wprowadzaniu ścieków do wód lub do ziemi, oraz w sprawie substancji szczególnie szkodliwych dla środowiska wodnego (Dz. U. z 2014r. poz. 1800).

Po zbadaniu formalnym i merytorycznym wniosku, zgodnie z treścią art. 61 *Kodeksu postępowania administracyjnego*, pismem z dnia 26 listopada 2019r. Dyrektor Zarządu Żlewni PGW Wody Polskie w Żywcu zawiadomił Wnioskodawcę o wszczęciu przedmiotowego postępowania oraz możliwości złożenia wniosków i uwag w sprawie. Informację o wszczęciu postępowania, w myśl art. 400 ust. 7 ustawy *Prawo wodne*, podano również do publicznej wiadomości w drodze obwieszczenia na stronie podmiotowej Biuletynu Informacji Publicznej Państwowego Gospodarstwa Wodnego Wody Polskie, Starostwa Powiatowego w Żywcu i Urzędu Gminy Rajcza, oraz wywieszenia na tablicach ogłoszeń PGW WP Zarząd Żlewni w Żywcu i Urzędu Gminy Rajcza w sposób zwyczajowo przyjęty dla miejscowości Rajcza. W wyznaczonym terminie nie zgłoszono żadnych uwag i wniosków.

W dniu 31.12.2019r. Pełnomocnik Wnioskodawcy przedłożył w tut. Zarządzie kopię postanowienia Regionalnego Dyrektora Ochrony Środowiska w Krakowie z dnia 18.12.2019r. znak: WPN.670.149.2019.DS.1 zaświadczonego o nie wniesieniu sprzeciwu w trybie art. 118 ustawy z dnia 16 kwietnia 2004r. o ochronie przyrody (tekst jedn. Dz. U. z 2018r. poz. 1614 ze zm.) dla prowadzenia działań związanych z budową kładki pieszo-rowerowej na rzekę Woda Ujsolska w parku w Rajczy, w ramach zadania pn.: „Opracowanie dokumentacji projektowo-kosztorysowej dla budowy kładki pieszo-rowerowej na Wodzie Ujsolskiej w parku w Rajczy”, realizowanych na dz. nr 10301/123, 10312/11, 10301/117, 10301/118.

Z przedłożonego operatu wodnoprawnego wynika, co następuje:

Urządzenia wodne i zamierzone korzystanie z wód realizowane będzie w ramach zadania pn. „*Budowa kładki pieszo-rowerowej na rzece Woda Ujsolska w parku w Rajczy w ramach zadania rozbudowy infrastruktury rowerowej w Gminie Rajcza*”.

Gmina Rajcza planuje na swoim terenie rozbudowę infrastruktury rowerowej. W związku z tym zdecydowano się na budowę nowej kładki pieszo-rowerowej na potoku Woda Ujsolska, poprzez realizację w/w zadania, która pozwoli na połączenie ścieżek rowerowych na lewym i prawym brzegu potoku i zapewni bezpieczną komunikację pomiędzy centrum - parkiem w Rajczy na prawym brzegu, a osiedlem Janoty na lewym brzegu.

Nowa, projektowana kładka pieszo-rowerowa to obiekt jednoprzęsłowy o schemacie statycznym łuku Langer'a. Konstrukcję nośną przewidziano jako stalową o rozpiętości teoretycznej  $L_t = 38,25$  m. Pomost o szerokości użytkowej 3,0 m zostanie wykonany z indywidualnie zaprojektowanych żelbetowych płyt prefabrykowanych. Kładka będzie posadowiona na pojedynczych palach żelbetowych  $\varnothing 1200$  mm usytuowanych w osi podłużnej obiektu.

Skarpy powyżej i poniżej kładki umocnione są obecnie za pomocą gładkiego narzutu kamiennego, murów oporowych, koszy kamiennych, luźnego narzutu kamiennego, lub pozostają nieumocnione. W miejscu projektowanej kładki brak jest obecnie umocnień skarp. W ramach inwestycji przewiduje się wykonanie umocnień skarp w formie gładkiego narzutu z głazów na odcinku długości 10 m na lewym brzegu w sąsiedztwie podpór kładki. Skarpy na prawym brzegu, przejścia pod kładką wzdłuż brzegów oraz stożki przyobiektove będą umocnione za pomocą kamienia na betonie.

Wody opadowe i roztopowe z powierzchni nowej kładki zostaną odprowadzone za pomocą wylotów W1 i W2.

Na podstawie obliczeń zawartych w w/cytowanym operacie stwierdzono, iż światło projektowanego obiektu mostowego spełnia wymagania Rozporządzenia Ministra Transportu i Gospodarki Morskiej z dnia 30 maja 2000r. w sprawie warunków technicznych, jakim powinny odpowiadać obiekty inżynierskie i ich usytuowanie (Dz.U. z 2000r. nr 63, poz. 735). Nie będą zawężać światła projektowanego obiektu mostowego kable energetyczne w rurze ochronnej  $\varnothing 70/1,5$  mm ze stali nierdzewnej, zamocowanej do krawędzi bocznej płyty pomostowej kładki.

Zawarte w operacie obliczenia hydrologiczne zostały sporządzone zgodnie z wymogami zawartymi w §5.5 rozporządzenia nr 4/2014 Dyrektora Regionalnego Zarządu Gospodarki Wodnej w Krakowie z dnia



16 stycznia 2014r. w sprawie warunków korzystania z wód regionu wodnego Górnej Wisły, zmienionego rozporządzeniem z dnia 10 października 2017r.

Planowane urządzenia wodne i zamierzone korzystanie z wód nie naruszają ustaleń „Planu gospodarowania wodami na obszarze dorzecza Wisły”, zatwierdzonego rozporządzeniem Rady Ministrów z dnia 18 października 2016 r. w sprawie Planu gospodarowania wodami na obszarze dorzecza Wisły (Dz.U. z 2016r. poz. 1911). Inwestycja realizowana będzie na obszarze jednolitej części wód powierzchniowych PLRW200012213229 Woda Ujsolska. Jest to potok fliszowy. Ta część wód została określona jako naturalna część wód o stanie złym, zagrożona ryzykiem nieosiągnięcia celów środowiskowych. Celem środowiskowym dla tej JCWP jest dobry potencjał ekologiczny oraz dobry stan chemiczny.

Teren objęty niniejszą decyzją zlokalizowany jest na obszarze jednolitej części wód podziemnych JCWPd 158 o kodzie europejskim PLGW2000158 w regionie wodnym Górnej Wisły, która posiada dobrą ocenę stanu ilościowego i dobrą ocenę stanu chemicznego, niezagrażoną ryzykiem nieosiągnięcia celów środowiskowych. Zamierzone korzystanie z wód oraz wykonanie urządzeń wodnych nie powinno wpłynąć negatywnie na stan ekologiczny wód w zakresie hydromorfologii oraz na dotychczasowe formy użytkowania oraz jakość i ilość wód podziemnych.

Na podstawie zebranych materiałów stwierdzono, iż planowane zamierzenie nie narusza ustaleń warunków korzystania z wód regionu wodnego Górnej Wisły, określonych w rozporządzeniu nr 4/2014 Dyrektora Regionalnego Zarządu Gospodarki Wodnej w Krakowie z dnia 16 stycznia 2014 r. oraz z dnia 10 października 2017 r., a także ustaleń planu zarządzania ryzykiem powodziowym, planu przeciwdziałania skutkom suszy, krajowego programu oczyszczania ścieków komunalnych, a także wymagań ochrony zdrowia ludzi, środowiska i ochrony przyrody.

Działki nr 10312/11, 10301/117, 10301/118 i 10301/123 (obręb ewid. Rajcza) w miejscowości Rajcza znajdują się na obszarze, dla którego nie zostały opracowane mapy zagrożenia powodziowego, o których mowa w art. 169 ustawy z dnia 20 lipca 2017r. Prawo wodne. W związku z powyższym, zgodnie z art. 549 ww. ustawy, dla ww. potoku ważność zachowuje „Studium określające granice obszarów bezpośredniego zagrożenia powodzią dla terenów nieobwałowanych w zlewni Soły” stanowiące I etap studium ochrony przeciwpowodziowej. Zgodnie z ww. studium przedmiotowe działki znajdują się w obszarze szczególnego zagrożenia powodzią. Orientacyjna rzędna wody Q1% w miejscu planowanej inwestycji wynosi 497,4-497,6 m n.p.m.

Po przeanalizowaniu operatu wodnoprawnego oraz zgromadzonych w toku postępowania dowodów, dokumentacji i informacji, nie stwierdzono przeszkód do udzielenia wnioskowanych pozwoleń wodnoprawnych i orzeczono jak w sentencji niniejszej decyzji.

#### Pouczenie

Od niniejszej decyzji służy Stronom prawo wniesienia odwołania do Dyrektora Regionalnego Zarządu Gospodarki Wodnej Państwowego Gospodarstwa Wodnego Wody Polskie w Krakowie, za pośrednictwem Dyrektora Zarządu Zlewni Państwowego Gospodarstwa Wodnego Wody Polskie w Żywcu, w terminie 14 dni od daty jej otrzymania.

W trakcie biegu terminu do wniesienia odwołania Strony mogą zrzec się prawa do wniesienia odwołania poprzez złożenie oświadczenia do Dyrektora Zarządu Zlewni Państwowego Gospodarstwa Wodnego Wody Polskie w Żywcu. Z dniem doręczenia oświadczenia o zrzeczeniu się prawa do wniesienia odwołania przez ostatnią ze stron postępowania, decyzja staje się ostateczna i prawomocna.



Z-CA DYREKTORA

*Martyna Tkocz*



Otrzymują:

1. P. Maciej Krężel, Pracownia Inżynierska PROJEKT S.C. Krężel Marian, Krężel Marta, Krężel Maciej  
43-300 Bielsko-Biała ul. T. Sixta 5/407  
– Pełnomocnik Gminy Rajcza
2. Dyrektor Regionalnego Zarządu Gospodarki Wodnej PGW Wody Polskie w Krakowie, 31-109 Kraków,  
ul. Marszałka J. Piłsudskiego 22 (RPU)
3. Okręg Polskiego Związku Wędkarskiego w Bielsku-Białej, 43-300 Bielsko-Biała ul. Żywiecka 11
4. ZUZ a/a

Decyzję ostateczną otrzymują:

1. PGW Wody Polskie Nadzór Wodny w Żywcu
2. Zespół Systemu Informacyjnego Gospodarowania Wodami ZZ Żywiec – w miejscu

*Zgodnie z art.398 ustawy z dnia 20 lipca 2017 r. Prawo wodne (tekst jedn. Dz. U. z 2018r. poz. 2268) za wydanie pozwoleń wodnoprawnych pobrano opłatę w wysokości 221,34x7=1.549,38 zł (słownie: tysiąc pięćset czterdzieści dziewięć złotych trzydzieści osiem groszy).*

Decyzja stała się  
ostateczna w dniu

20-02-2020

Specjalista

  
Izabela Ścieszka

## DECYZJA

Na podstawie art. 83 ust. 1, art. 83c ust. 1 i 3, art. 84 ust. 1, 2 i 3, art. 86 ust. 1 pkt. 7) litera b), art. 90 ust. 1 ustawy z dnia 16 kwietnia 2004r. o ochronie przyrody (tekst jednolity Dz. U. z 2020r. poz. 55), art. 104 i 107 ustawy z dnia 14 czerwca 1960r. Kodeks postępowania administracyjnego (tekst jednolity Dz. U. z 2018r. poz. 2096 ze zm.), Rozporządzenia Ministra Środowiska z dnia 3 lipca 2017r. w sprawie wysokości stawek opłat za usunięcie drzew i krzewów (Dz. U. z 2017r. poz. 1330) oraz upoważnienia Starosty Żywieckiego znak: ZP.077.12.2017 z dnia 07.06.2017r. do wydawania decyzji administracyjnych przez Dyrektora Wydziału Ochrony Środowiska – mgr inż. Wiesława Winiarskiego; po rozpatrzeniu wniosku Wójta Gminy Rajcza z dnia 10.01.2020r. znak RBGK.6131.2.20

### STAROSTA ŻYWIECKI

#### o r z e k a

1. **Zezwolić na usunięcie 7 sztuk drzew należących do gatunku klon zwyczajny** (o obwodzie pni na wys. 1,3 m wynoszącym: **79 cm, 60 cm, 50 cm, 54 cm, 51 cm, 50+48+47 cm i 130 cm**), rosnących na terenie Parku Wiejskiego w Rajczy na działce ewidencyjnych nr: **10301/117** obrębu Rajcza stanowiącej własność Gminy Rajcza.
2. Zezwolenie na usunięcie drzew wymienionych w pkt 1 uzależnione jest od posadzenia przez wnioskodawcę na tej samej nieruchomości 7 sztuk drzew (5 sztuk klonu i 2 sztuki kasztanowca) w zamian za drzewa przeznaczone do usunięcia.
3. Usunięcie drzew wymienionych w pkt 1 może być wykonane wyłącznie w przypadku realizacji inwestycji polegającej na budowie kładki pieszo-rowerowej wraz z dojazdami na terenie Parku Wiejskiego w Rajczy.
4. Naliczyć opłatę w wysokości **3 900,00 zł** (słownie trzy tysiące dziewięćset złotych 00/100) z tytułu usunięcia klonu zwyczajnego o obwodzie pnia na wys. 1,3 m wynoszącym 130 cm.
5. Odstąpić - na podstawie art. 86 ust. 1 pkt 7) litera b) ustawy o ochronie przyrody - od naliczenia opłaty z tytułu usunięcia pozostałych 6 sztuk drzew wymienionych w pkt. 1 decyzji.
6. Termin uiszczenia naliczonej w pkt. 4 opłaty - odracza się na okres 3 lat od dnia upływu terminu wskazanego w pkt 8 na wykonanie nasadzeń zastępczych, tj. **do dnia 30 kwietnia 2025r.** Jeżeli posadzone drzewa zachowają żywotność po upływie wskazanego okresu lub nie zachowują żywotności z przyczyn niezależnych od posiadacza nieruchomości, należność z tytułu ustalonej opłaty za usunięcie drzew podlega umorzeniu.
7. Warunki wykonania usunięcia drzew określa się następująco:
  - usunięcie drzew wykonać w terminie do **dnia 31 grudnia 2021r.**
  - w przypadku konieczności usunięcia drzew w okresie od 1 marca do 16 października, przed usunięciem należy dokonać dokładnej kontroli każdego drzewa wraz z najbliższym otoczeniem w celu wykluczenia zasiedlenia przez chronione gatunki ptaków,
  - w przypadku pojawienia się w obrębie drzewa chronionych gatunków roślin, zwierząt lub grzybów, należy przerwać prace związane z jego usuwaniem, prace można kontynuować po uzyskaniu dodatkowego zezwolenia, o którym mowa w art. 56 ust 1 i 2 ustawy z dnia 16 kwietnia 2004r. o ochronie przyrody (tekst jedn. Dz. U. z 2020r. poz. 55),
  - wycinki należy dokonać przy zachowaniu zasad bezpieczeństwa i higieny pracy w sposób niezagrażający bezpieczeństwu ludzi i mienia,
  - teren po dokonaniu wycinki należy bezzwłocznie uporządkować,
  - niniejsza decyzja nie obejmuje w swoim zakresie sposobu postępowania z pozyskanym drewnem.
8. Warunki wykonania zastępczego nasadzenia drzew określa się następująco:
  - nasadzenia drzew należy dokonać na terenie Parku Wiejskiego w Rajczy na działce ewidencyjnej nr: **10301/117** obrębu Rajcza,